

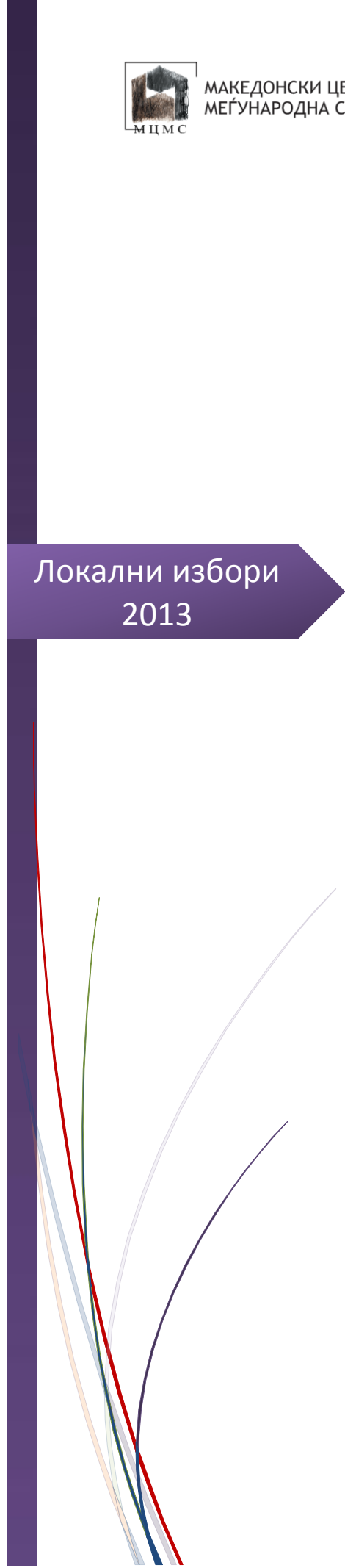


МАКЕДОНСКИ ЦЕНТАР ЗА  
МЕЃУНАРОДНА СОРАБОТКА



Локални избори  
2013

# ГРАЃАНИТЕ ЗА ЛОКАЛНИТЕ ИЗБОРИ



**Издавачи**

Македонски центар за меѓународна соработка (МЦМС)  
Институт за демократија Социетас цивилис – Скопје (ИДСЦС)

**За издавачите**

Александар Кржаловски, прв извршен директор на МЦМС  
Димче Митрески, извршен директор на МЦМС  
Владимир Мисев, претседател на ИДСЦС

**Подготовка и обработка на податоци**

Миша Поповиќ, Даниела Стојанова

ISBN 978-608-4681-07-6

Скопје, март 2013 г.

**Контакт**

Адреса: МЦМС, ул. Никола Парапунов 41а; пошт. фах 55, 1060 Скопје.  
Тел. +389/2/3065-381; Факс: +389/2/3065-298; е-пошта: mcms@mcms.mk; Веб: www.mcms.mk.

Scribd: <http://www.scribd.com/people/documents/2996697>; Twitter: [http://twitter.com/mcms\\_mk](http://twitter.com/mcms_mk)  
SlideShare [http://www.slideshare.net/mcms\\_mk](http://www.slideshare.net/mcms_mk); Facebook: <http://www.facebook.com/mcms.mk>;

Мислењата што се изразени овде му припаѓаат на авторот и не ги одразуваат ставовите на издавачите или донаторите на овој извештај.

**МЦМС, ИДСЦС**

Сите права се задржани. Репродуцирање, копирање, трансмисија, превод или адаптација на кој било дел од оваа публикација може да се изврши единствено за образовни цели, заради цитирање и со претходна дозвола на издавачите.

# СОДРЖИНА

<b>ВОВЕД.....</b>	<b>3</b>
<b>ВЕРОЈАТНОСТ ЗА ИЗЛЕГУВАЊЕ НА ГЛАСАЊЕ .....</b>	<b>4</b>
<b>ГЛАСАЊЕ ЗА СОВЕТНИЧКИТЕ ЛИСТИ.....</b>	<b>5</b>
<b>РЕЈТИНГ НА ПАРТИИТЕ.....</b>	<b>6</b>
<b>РЕЈТИНГ НА ПОЛИТИЧАРИТЕ.....</b>	<b>6</b>

## ВОВЕД

Македонскиот центар за меѓународна соработка (МЦМС) и Институтот за демократија Социетас цивилис - Скопје (ИДСЦС) започнаа повеќе заеднички активности за локалните избори 2013 година, кои вклучуваат истражувања, набљудување на изборните програми и кампањи, на медиумите, на изборната администрација и на денот на гласањето.

Дел од активностите се и испитувањата на јавното мислење за прашања поврзани со изборите, како карактеристиките на кандидатот за градоначалник, рејтинзите на кандидати и партии и слично. Во овој извештај се презентирани мислењата на граѓаните за излезноста на изборите, исходот на гласањето во однос на советничките листи, рејтинзите на партиите на национално ниво (во случај на парламентарни избори), како и довербата во поединечни политичари.

Испитувањето на јавното мислење е направено преку телефонска анкета од 8 до 9 март 2013 г. на репрезентативен примерок од 1.095 испитаници со  $\pm 3\%$  грешка. Популациската рамка на примерокот беше население постаро од 18 години, а критериумите за репрезентативност беа: пол, етничка припадност, возраст, место на живеење и изборни единици. Од 1.095 испитаници, 49,6% беа жени, а 50,4% мажи, во однос на етничката застапеност 69,5% од испитаниците беа Македонци, а 26% етнички Албанци, додека другите етнички групи беа застапени со 4,5%. Во однос на местото на живеење, руралната популација беше застапена со 31,7%, додека градската со 68,3%.

Би сакале да укажеме дека ова истражување е направено за време на излезот од политичката криза. Таквата состојба влијае на јавното мислење а со тоа и врз резултатите од истражувањата. Во исто време, напонуваме дека истражувањето е направено на почетокот од изборната кампања и го одразува моменталното расположение. Таквото расположение во наредниов период до изборниот ден може да биде подложно на промени.

Освен првото прашање, сите останати прашања се поставувани како отворени, односно на испитаниците не им беа читани листи на партии или кандидати како можни одговори.

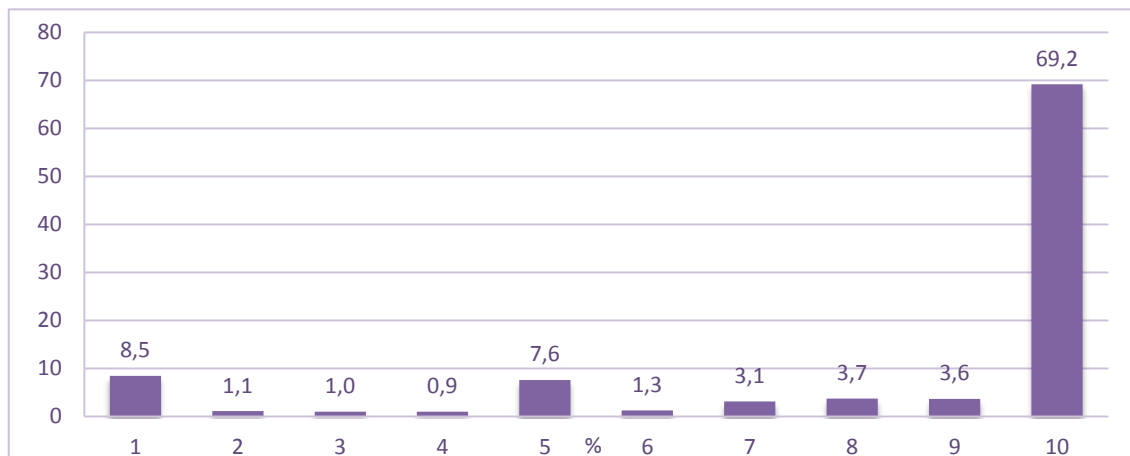
Резултатите се прикажани во графикони на ниво на целиот примерок. Покрај графиконите, податоците се прикажани и во бројки. Во извештајот незначително малцинство се употребува за одговори помалку од 10% од примерокот, мало малцинство за 11% до 30%, малцинство за 30% до 50%, мнозинство за 51% до 70% и големо мнозинство за повеќе од 70 %.

Социо-демографските анализи за помалобројните социо-демографски групи поради нивното мало учество во националниот примерок не се коментирани во овој извештај. Во извештајот во одредени табели и графикони не се прикажани резултатите за „не знам“ и „без одговор“, поради што збирот на сите одговори не е 100%. Тоа е направено за потребите за поедноставно прикажување на резултатите.

## ВЕРОЈАТНОСТ ЗА ИЗЛЕГУВАЊЕ НА ГЛАСАЊЕ

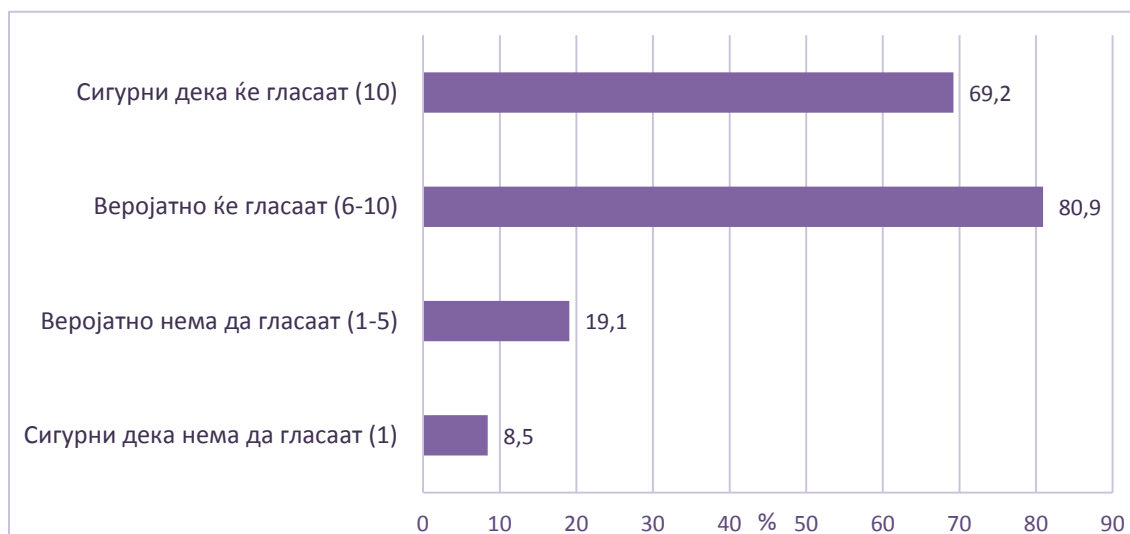
Граѓаните се анкетирани за нивната решеност да гласаат на овие локални избори.

**Графикон 1.** На скала од 1 до 10, каде 10 е дека со сигурност ќе излезете, колку е веројатно дека би излегле на гласање на претстојните локални избори?



Значително мнозинство граѓани (80,9 %) изјавиле дека веројатно ќе излезат да гласаат на овие локални избори, а 69,2 % се сигурни во тоа. Средната вредност е 6,9.

**Графикон 2.** Веројатна излезност за локалните избори 2013 според моменталните намери на граѓаните

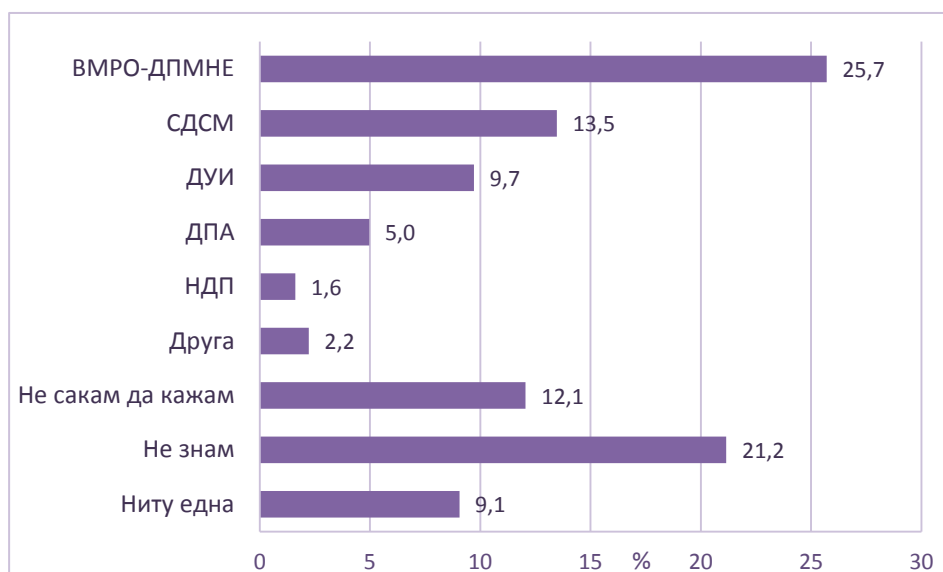


На претходните локални избори во 2009 година излезноста беше 54,6%, во 2005 година 49,8%, а на парламентарните избори во 2011 година 63,5%. Најголема излезност досега била забележана на референдумот за независност во 1990 година, 75,7 %.

## ГЛАСАЊЕ ЗА СОВЕТНИЧКИТЕ ЛИСТИ

Со оглед на тоа што ова се локални избори, граѓаните беа прашани за која партија ќе гласаат на советничките листи. Бидејќи анкетата е правена на национално ниво, ова го одразува очекуваниот вкупен сооднос меѓу партиите на советничките листи, а не и по поединечни општини.

Графикон 3. Доколку утре се одржат локалните избори, за која листа на советници на општина ќе гласате?



За споредба со претходните локални избори, во следната табела се прикажани податоците за процентот на освоени советнички места за четирите парламентарни партии (НДП не беше основана во 2009 година), а направено е и скалирање на горенаведените проценти само во однос на определените испитаници.

Табела 1. Споредба со % на освоени гласови за советнички места во 2009 г.

Партија/коалиција	2013 анкета	2009 скал.
ВМРО-ДПМНЕ	25,7	17,9
СДСМ	13,5	11,8
ДУИ	9,7	5,4
ДПА	5,0	2,1
Други партии	3,8	* 17,4
<b>Вкупно</b>	<b>57,7</b>	<b>54,6</b>

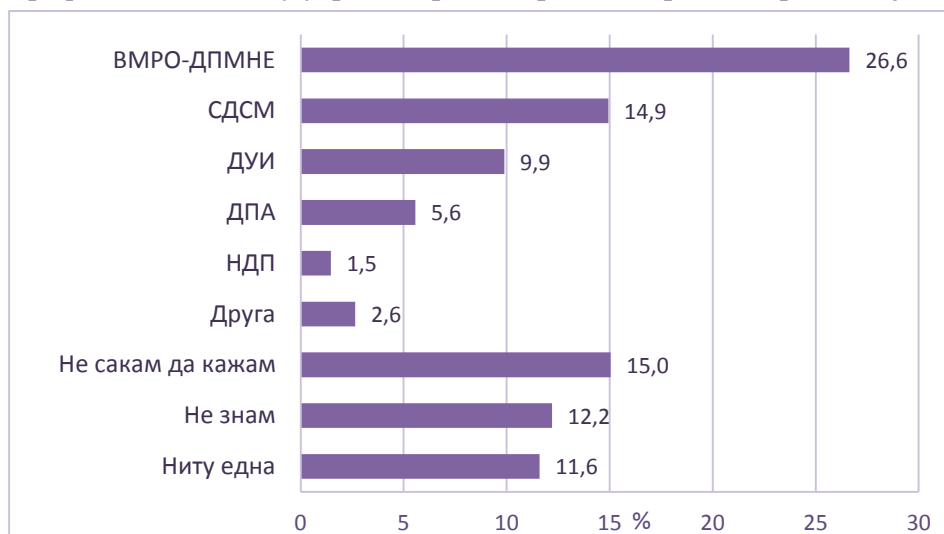
\* во 2009 година имало вкупно 121 листа на предлагачи. И за 2013 има потврдено над 114 предлагачи, но во одговорите на испитаниците (отворено прашање, без читање листа) се појавуваат 13 партии.

Треба да се има предвид и дека составите на изборните коалиции во 2009 и 2013 година, не се истоветни. Податоците за 2009 година се скалирани за споредливост со податоците од анкетата.

## РЕЈТИНГ НА ПАРТИИТЕ

Како воведна анкета, пред испитувањето на мислењето на граѓаните во избрани општини, направена е и проверка на рејтингот на политичките партии на национално ниво.

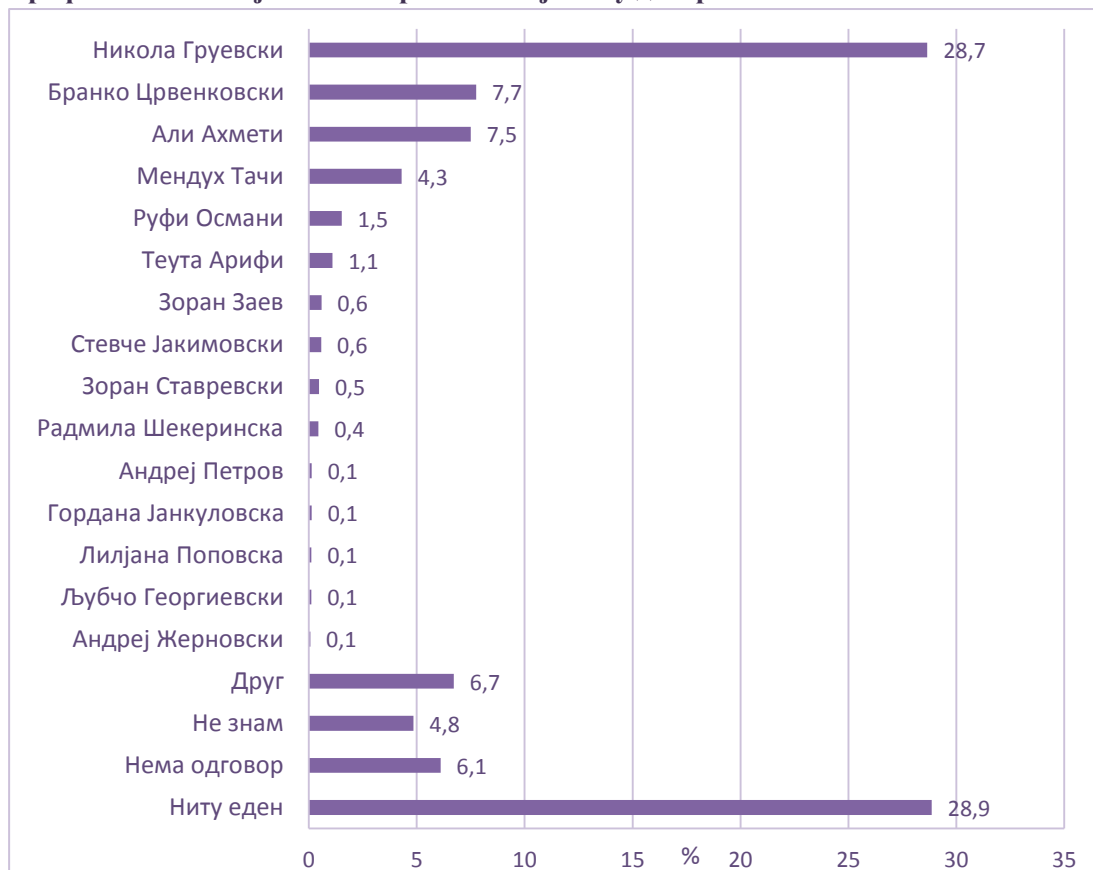
Графикон 4. Доколку утре се одржат парламентарни избори, за која партија ќе гласате?



## РЕЈТИНГ НА ПОЛИТИЧАРИТЕ

Проверена е и довербата во политичарите и тоа со слободен избор/ одговор на граѓаните, односно без читање на листа на политичари (можни одговори).

Графикон 5. Во кој политичар имате најмногу доверба?



## Прилог 1. Прашалник и целосни резултати (во %)

**П1. На скала од 1 до 10, каде 10 е дека со сигурност ќе излезете, колку е веројатно дека би излегле на гласање на претстојните локални избори?**

1	8,5
2	1,1
3	1,0
4	0,9
5	7,6
6	1,3
7	3,1
8	3,7
9	3,6
10	69,2
Вкупно	100,0

**П2. Доколку утре се одржат локалните избори, за која листа на советници на општина ќе гласате?**

ВМРО-ДПМНЕ	25,7
СДСМ	13,5
ДУИ	9,7
ДПА	5,0
НДП	1,6
ЛДП	0,2
Нова Демократија	0,1
ДОМ	0,1
Демократска партија на Србите	0,2
Друга	1,6
Ниту една	9,1
Не сакам да кажам	12,1
Не знам	21,2
Вкупно	100,0

**П3. Доколку утре се одржат парламентарни избори, за која партија ќе гласате? (одговорите не се читаат)**

ВМРО-ДПМНЕ	26,6
СДСМ	14,9
ДУИ	9,9
ДПА	5,6
НДП	1,5
ЛДП	0,1
Нова Демократија	0,1
ДОМ	0,3
Демократска партија на Србите	0,1
Сојуз на Ромите на Македонија	0,1
Достоинство	0,2
ВМРО-Народна	0,1
Друга	1,7
Ниту една	11,6
Не сакам да кажам	15,0
Не знам	12,2
Вкупно	100,0

**П4. Во кој политичар имате најмногу доверба? (одговорите не се читаат)**

Никола Груевски	28,7
Бранко Црвенковски	7,7
Стевче Јакимовски	0,6
Зоран Ставревски	0,5
Гордана Јанкуловска	0,1
Љубчо Георгиевски	0,1
Радмила Шекеринска	0,4
Али Ахмети	7,5
Теуга Арифи	1,1
Мендух Тачи	4,3
Андреј Жерновски	0,1
Руфи Османи	1,5
Лилјана Поповска	0,1
Зоран Заев	0,6
Андреј Петров	0,1
Друг	6,7
Не знам	4,8
Нема одговор	6,1
Ниту еден	28,9
Вкупно	100,0



## СТРУКТУРА НА ПРИМЕРОКОТ

Пол	%
Машки	49,6
Женски	50,4
Вкупно	100,0

Етничка припадност	%
Македонска	69,5
Албанска	26,0
Турска	0,5
Ромска	0,9
Влашка	1,0
Српска	0,8
Бошњачка	0,4
Друга	1,0
Вкупно	100,0

Возраст	%
До 30 г.	21,0
31-40	19,8
41-50	18,9
51-60	17,7
Над 60	22,7
Вкупно	100,0

Образование	%
Незавршено основно	4,2
Основно	17,2
Средно	51,5
Високо	27,1
Вкупно	100,0

Место на живеење	%
Рурално	31,7
Урбано	68,3
Вкупно	100,0

Изборна единица	%
Изборна единица 1	17,2
Изборна единица 2	16,6
Изборна единица 3	15,6
Изборна единица 4	17,0
Изборна единица 5	16,1
Изборна единица 6	17,5
Вкупно	100,0

## ДОПОЛНИТЕЛНИ ИНФОРМАЦИИ

**Листа на публикации:** <http://www.mcms.org.mk/mk/za-nasata-rabota/istravuvana-i-publikacii/345-lista-na-istravuvana-i-publikacii.html>

### **Листа на поврзани публикации**

**Рејтинзи на политичките партии, 2011:** <http://www.mcms.mk/images/docs/2011/rejtinzi-na-politickite-partii.pdf>

**Профилот на мојот градоначалник, 2013:** <http://mcms.org.mk/mk/za-nasata-rabota/istravuvana-i-publikacii/1359-profilot-na-mojot-gradonachalnik.html>

**Профилот на мојот пратеник, 2011:** <http://www.mcms.mk/images/docs/2011/profil-na-mojot-pratenik-2011-mcms.pdf>

**Изборните кампањи на политичките партии, 2011:** <http://www.mcms.mk/images/docs/2011/izbornite-kampanji-na-politickite-partii.pdf>